



# EUROREGION **ELBE LABE**



**Výroční zpráva 2020**

Partner der Region  
Partner regionu

 Ostächsische  
Sparkasse Dresden

## obsah

EUROREGION ELBE/LABE v roce 2020 .....	3
Projektová práce EUROREGIONU ELBE/LABE .....	5
Organizační schéma EUROREGIONU ELBE/LABE .....	8
Odborné pracovní skupiny EUROREGIONU ELBE/LABE (OPS).....	9
Práce společných orgánů EUROREGIONU ELBE/LABE .....	11
Práce orgánů Komunálního společenství Euroregionu .....	12
Práce orgánů DSO Euroregion Labe .....	13
Práce v Asociaci evropských hraničních regionů (AEBR).....	15
Podpora projektů v rámci EUROREGIONU ELBE/LABE .....	16
Členové grémií EUROREGIONU ELBE/LABE .....	17

## Vydavatel

### EUROREGION ELBE/LABE

Kommunalgemeinschaft Euroregion  
Oberes Elbtal / Osterzgebirge e.V.  
Sitz der EEL  
An der Kreuzkirche 6  
01067 Dresden

Svazek obcí Euroregion Labe  
Sekretariát EEL  
c/o Magistrát města Ústí nad Labem  
Velká Hradební 2  
400 01 Ústí nad Labem

Telefon: + 49 351 4977 1011

telefon: + 420 411 198 002

E-Mail: [info@euroregion-elbe-labe.eu](mailto:info@euroregion-elbe-labe.eu)

e-mail: [informace@euroregion-elbe-labe.eu](mailto:informace@euroregion-elbe-labe.eu)

[www.euroregion-elbe-labe.eu](http://www.euroregion-elbe-labe.eu)

odpovědné osoby: Rüdiger Kubsch, Vladimír Lipský

14.03.2022

Titulní foto: setkání skupiny „Samstage für Nachbarschaft“ dne 16.05.2020 nedaleko Oelsen  
(© EEL/Kubsch)

## EUROREGION ELBE/LABE v roce 2020

Pandemie Covid 19 byla samozřejmě určující i pro Euroregion Elbe/Labe v roce 2020. Kvůli faktickému uzavření sasko-české hranice na jaře a na podzim se jednání grémií a odborných skupin většinou již nemohla konat prezenčně. Některé schůzky bylo možné nahradit schůzkami online, ale v mnoha případech to nebyla adekvátní náhrada.

Přeshraniční spolupráce mezi dalšími institucemi byla také vážně ovlivněna pandemií. Některé malé projekty musely být zrušeny nebo nebyly vůbec zahájeny, přestože financování bylo schváleno. Bylo téměř nemožné navazovat nové kontakty a plánovat projekty.

Říjnové 22. česko-německé kulturní dny byly také ovlivněny opatřeními proti pandemii, ale proběhly snadněji než se očekávalo. Vládní nařízení umožnila pokračování mnoha akcí, i když s omezeným počtem diváků. Na české straně však došlo na začátku října k výraznému zpřísnění předpisů, takže kulturní akce zde již fakticky nebyly možné. Prudký nárůst počtu infekcí krátce poté ukázal, že omezení bylo naléhavě nutné. V Německu byla odpovídající opatření zavedena až po kulturních dnech.

Omezení přeshraniční spolupráce uvolnilo časové zdroje, které byly z velké části investovány do práce euroregionu s veřejností, zejména do webových stránek a přítomnosti v sociálních médiích.

Uzavření hranic v březnu vedlo k vytvoření hnutí občanů, kteří byli s tímto krokem hluboce nespokojeni. Začalo to na internetu jako skupina na Facebooku, ale brzy se stalo prakticky aktivním a od května svolávalo každé dva týdny setkání a pikniky na hranicích. Skupina na Facebooku dosáhla několika tisíc členů a hojně navštěvovaná byla i setkání - například v Euroregionu Elbe/Labe, v oblasti Eulentor v Saském Švýcarsku a u vesnice Olsen. Podobná setkání se konala podél celé hranice České republiky s Německem a Rakouskem a částečně také s Polskem. Euroregion tyto aktivity podpořil formou práce s veřejností a přispěl k pokračování hnutí. Jsou skvělým důkazem toho, jak intenzivní přeshraniční kontakty byly nyní navázány v soukromé sféře a přitahují velkou pozornost médií i politické scény. Bohužel se nepodařilo zabránit opětovnému uzavření hranic na podzim.

### **Krátký popis situace uzavřených hranic**

Od 13. března 2020 byla hranice českou vládou téměř zcela uzavřena. Díky intervenci saské strany byly v krátké době zavedeny alespoň výjimky pro systémově relevantní profese – zejména ve zdravotnictví. V průběhu následujících týdnů se diskutovalo o délce uzavření hranic. Vysocí poradci české vlády uváděli dobu až dvou let. Později bylo přislíbeno otevření v létě, poté bylo stanoveno na 15. června, aby bylo ve velmi krátké době realizováno 5. června.

Institut Roberta Kocha zařadil dne 25. září celou Českou republiku mezi tzv. rizikové oblasti. To znamenalo, že po vstupu do Německa byla povinná karanténa. Výjimku tvořil malý příhraniční styk s pobytem 48 nebo 24 hodin a osoby dojíždějící do zaměstnání na hranicích.

Dne 5. října 2020 vyhlásila česká vláda výjimečný stav. To s sebou neslo i přísná omezení vstupu. Především bylo třeba prokázat oprávněný důvod pro pobyt v České republice. Pro mnoho návštěvníků se to nařízení rovnalo uzavření hranic.

V průběhu podzimu došlo k dalšímu zpřísnění opatření jak v České republice, tak v Sasku. Ačkoli stále existovaly určité výjimky pro dojíždějící a rodinné příslušníky, pokud jde o překračování hranic, pravidla se přesto dotkla mnoha lidí, jejichž zvláštní životní situace nebyla zohledněna. To také poukázalo na velkou rozmanitost přeshraničních vztahů.

Kromě otřesů způsobených pandemií koronaviru přinesl rok 2020 pro Euroregion také smutnou událost: 3. října zemřel po dlouhé nemoci zakládající a dlouholetý jednatel pan Christian Preußcher. Slova soustrasti přišla z mnoha evropských pohraničních oblastí i od AEER. Kvůli pandemii se pohřeb musel konat v úzkém kruhu.

### 22. Česko-německé kulturní dny

Plánování 22. česko-německých kulturních dnů (TDKT) bylo nevyhnutelně silně ovlivněno pandemií. Až do léta nebylo jasné, zda se akce mohou konat a jakým omezením budou podléhat. Přesto se v plánování pokračovalo bez zatažené ruční brzdy.

Dosud se TDKT otvíraly vždy ve dvou oddělených akcích na saské a české straně. Letos poprvé se zahájení TDKT uskutečnilo v rámci společné akce a na české straně. Tento plán však byl v poměrně krátké době zmařen přísnějšími požadavky Německa na vstup do země. Proto bylo třeba rychle zorganizovat zahajovací akci v Drážďanech, a to během 10 dnů. Uskutečnila se – s omezeným počtem účastníků (60) - 1. října ve Festivalovém sále Městského muzea v Drážďanech. Lucie Ceralová a Johannes Wulff-Woesten zarámovali projevy státní ministryně Barbary Klepsch a velvyslance Tomáše Kafky skladbami Gustava Mahlera a Antonína Dvořáka. Následná recepce byla poněkud skromnější než v předchozím roce, ale přesto nabídla mnoho příležitostí k



Plakát 22. česko-německých kulturních dnů

Eröffnung der 22. TDKT im Stadtmuseum Dresden (© Peter R. Fischer)



výměně zkušeností. Během festivalového období od 1. do 18. října muselo být zrušeno pouze šest z 54 akcí plánovaných německou stranou. Bohužel se nemohl uskutečnit žádný z koncertů, které německá strana v České republice plánovala. Některé akce – zejména čtení - byly zcela nebo částečně přesunuty do virtuálního prostoru, což se velmi osvědčilo. Celkem bylo navzdory přísným kapacitním omezením na festivalu přítomno přibližně 2100 návštěvníků.

## Výstava „Nejsme tu sami“ na téma menšiny ČR

V rámci TDKT, ale jako samostatný projekt, byla ve spolupráci s českou organizací Paměť národa připravena výstava o národnostních menšinách v České republice, která byla vystavena v Drážďanech, Dippoldiswalde a Sebnitz a ve spolupráci s Collegiem Bohemicum v Ústí nad Labem a Litoměřicích. Tato výstava byla umístěna na přívěsu nákladního automobilu, který mohli návštěvníci obcházet a kukátkem sledovat rozhovory se zástupci různých menšin. Výstavu navštívilo odhadem 2 500 návštěvníků.



Výstava „Nejsme tu sami“ dne 02.10.2021 v Dresden  
(© Peter R. Fischer)

## PR

V důsledku pandemie Covid 19 se uvolnil čas, který mohl být investován do práce Euroregionu s veřejností, zejména do rozšíření a aktualizace internetových stránek.

Na jedné straně vznikl informační portál pro výletní cíle v Euroregionu na německé a české straně. Na interaktivní mapě se návštěvníci dozvědí o známých i méně známých zajímavých místech v pohraničí, od muzeí, hradů, pevností, přírodních zajímavostí a vyhlídek až po speciální nabídky pro děti. Portál byl spuštěn v červnu s 200 záznamy a do konce roku zaznamenal více než 3300 individuálních návštěv. To bylo podpořeno reklamní kampaní na Facebooku, v níž byla každý týden představena jedna výletní destinace v češtině a v saském jazyce.

Euroregion od jara na svých internetových stránkách poskytuje obecně srozumitelné informace ve dvou jazycích o pandemických opatřeních v obou zemích a o pravidlech pro překračování hranic. Vzhledem k uvolnění předpisů od konce jara se tato lokalita stala skutečně populární až koncem podzimu. Od května do října byla navštívena asi 1000krát, ale v posledních dvou měsících roku byla navštívena asi 6700krát. Stala se tak zdaleka nejnavštěvovanější stránkou v Euroregionu. Tento nárůst je způsoben také optimalizací pro vyhledávače a pokračoval i v následujícím roce.

## Sportovní hra dvou Euroregionů

Společné sportovní hry euroregionů Krušnohoří a ELbe/Labe, které se staly tradicí, se konaly navzdory pandemii, tentokrát 18. září v Bílině. Za ideálního počasí soutěžilo přibližně 150 dětí z České republiky a Saska ve volejbale, fotbale a atletice. Akce byla



Zahájení sportovních her dvou Euroregionů 18.09.2021 v Bílině (© EEL)

podpořena z Fondu malých projektů Euroregionu Elbe/Labe.



Koncert sboru Bergsteigerchor „Kurt Schlosser“, 19.08.2021  
v barokní zahradě Großsedlitz (© EEL)

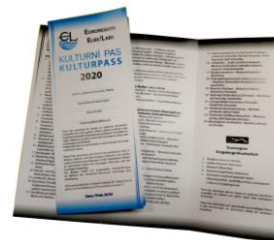
## Koncert sboru Bergsteigerchor v Großsedlitz

Ve snaze kulturně prezentovat náš region mnoha německým hostům v regionu, kteří byli očekáváni v důsledku mezinárodních cestovních omezení, a podat kulturním pracovníkům pomocnou ruku v tomto nelehkém období, nabídl Euroregion KG všem kulturním institucím, se kterými má kontakty, finanční a organizační podporu na letní akce. Bohužel této nabídce využila

pouze barokní zahrada Großsedlitz, kde se 19. srpna konal koncert horalského sboru "Kurt Schlosser", kterého se zúčastnilo asi 140 návštěvníků.

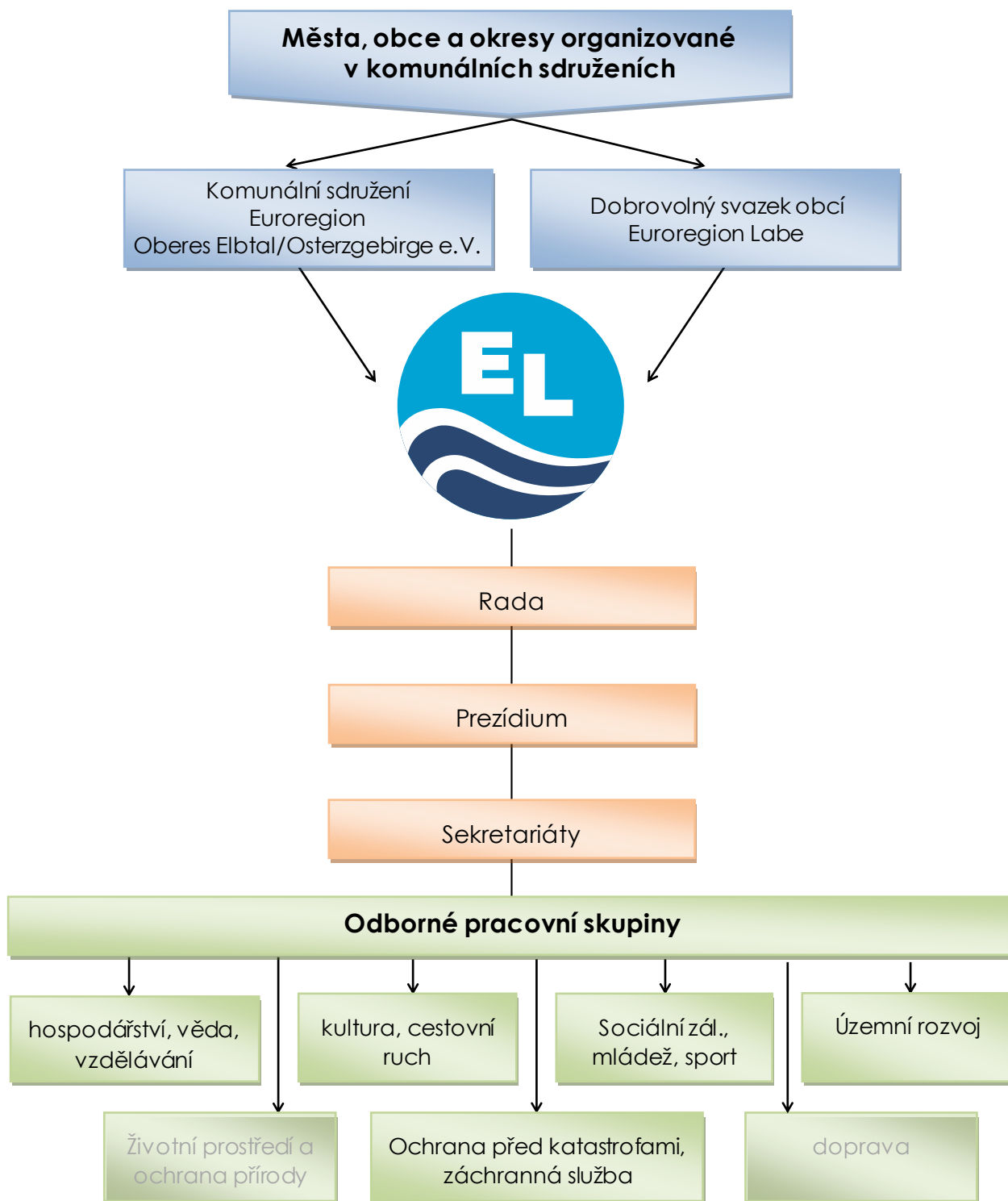
## Kulturní pas EEL

Pro rok 2020 vyjednal EEL s 53 saskými kulturními institucemi možnost slev na vstupném pro české návštěvníky. Kulturní pas je distribuován prostřednictvím turistických informačních center v Ústeckém kraji nebo je zájemcům zasílán poštou. Cena byla 30 Kč. Za rok 2020 bylo prodáno vzhledem k omezením cestování pouze 228 pasů.



Kulturní pas Euroregionu Elbe/Labe (© EEL)

## Organizační schéma EUROREGIONU ELBE/LABE





## Odborné pracovní skupiny EUROREGIONU ELBE/LABE (OPS)

Odborné pracovní skupiny jsou neformálními pracovními orgány Euroregionu na dobrovolné bázi a skládají se z delegovaných zástupců obecních úřadů a dalších vybraných odborníků podle obsahových témat konzultací. Na setkáních odborných skupin, která se konají několikrát ročně, jsou prezentována různá témata, projekty a problémy a dochází k výměně zkušeností a názorů v příhraničním regionu. Součástí zasedání jsou také zprávy o současné situaci v euroregionu a o stavu a budoucnosti programů financování.

Vzhledem k omezením způsobeným pandemií Covid 19, zejména uzavřením hranic na jaře a na podzim/v zimě, se mohlo uskutečnit pouze několik setkání odborných skupin. Přesun do virtuálního prostoru jsme nepovažovali za účelný, protože neformální výměna názorů je klíčovou součástí těchto setkání.

### OPS kultura, cestovní ruch

OPS kultura, cestovní ruch byla jediná skupina, které se podařilo uspořádat schůzi 12. března, tedy den před uzavřením hranic. To se odehrálo v Ústěku. Zajímavé je, že se zúčastnili pouze členové německé sekce. Mnozí čeští účastníci měli od svých institucí zakázáno setkávat se se zahraničními osobami. Obsahem jednání byla žádost o zápis Krušných hor na seznam světového dědictví UNSECO a turistické aktivity města Ústěk. Ty jsme také navštívili během prohlídky města s průvodcem.



OPS kultura, cestovní ruch, dne 12.03.2020 v Ústěku (© EEL)

Druhé zasedání odborné pracovní skupiny se konalo 3. září v zábavním parku dětský svět (Kindererlebniswelt Oskarshausen) ve Freitalu. Toto zařízení prezentovalo sebe a své aktivity s cílem přilákat také české návštěvníky a následně bylo zařazeno do kulturního pasu euroregionu.



OPS kultura, cestovní ruch v Oskarshausenu dne 03.09.2020 (© EEL)

Dále byl představen projekt Centra pro střední a východní Evropu při Technické univerzitě v Drážďanech s názvem "Česko-saská literární krajina" a byly rozvinuty myšlenky další spolupráce. Euroregion představil nový informační portál o výletních cílech v Euroregionu a plány na projekt biografického výzkumu osobností pohřbených na hřbitovech v regionu.

## OPS Územní rozvoj



OPS pro územní rozvoj dne 00.09.2020 v Bad Schandau (© EEL)

Druhé zasedání odborné pracovní skupiny pro územní rozvoj se v roce 2020 konalo pouze jednou, a to 9. září v Bad Schandau. Na tomto setkání představila obec Lipová (ve Šluknovském výběžku) své velmi rozmanité aktivity, za které získala českou cenu za obnovu vesnice. Dr. Tim Leibert z Leibnizova institutu pro regionální geografii v Lipsku dále vysvětlil výsledky svého výzkumu malých měst v Německu.

## OPS Hospodářství, věda, vzdělávání

Tato odborná pracovní skupina se v roce 2020 sešla také pouze jednou, a to 17. září v Drážďanech. Tématem setkání byly dopady pandemie Corona. Z pohledu hospodářství informoval o spolupráci komor v době krize pan Zahradník z Hospodářské komory ČR. Paní Bláhová z Poradenského centra pro zahraniční zaměstnance v Sasku objasnila závažné dopady uzavření hranic na pendlery převážně z Čech.



Příspěvek Hr. Zahradníka na OPS Hospodářství, věda, vzdělávání dne 17.09.2020 v Drážďanech (© EEL)

## Práce společných orgánů EUROREGIONU ELBE/LABE

Podle rámcové dohody Euroregionu ELBE/LABE, jakožto dobrovolného zájmového sdružení pro přeshraniční spolupráci, má dva společné orgány, v nichž pracují zástupci obou partnerů, tj. svazku obcí Euroregionu Labe a Euroregionu KG.

Rada EUROREGIONU ELBE/LABE má 15 členů z každé strany (viz str. 15) a je nejvyšším orgánem EUROREGIONU ELBE/LABE. Slouží ke společnému projednávání zásadních otázek a koordinaci přeshraniční spolupráce.

Prezídium EUROREGIONU ELBE/LABE se skládá z obou prezidentů, čtyř dalších zástupců a jednatelů obou partnerů a řídí práci EUROREGIONU mezi zasedáními Rady. V roce 2019/2020 se nesešlo.

### Zasedání Rady EUROREGIONU ELBE/LABE dne 08.09.2020 v Bad Gottliebě

Rada Euroregionu Elbe/Labe se sešla na svém výročním zasedání dne 8. září 2020 v Bad Gottliebě v hostinci Gasthof Hillig. Toto poněkud neobvyklé místo konání bylo vybráno proto, aby byly zajištěny potřebné vzdálenosti mezi účastníky kvůli pandemii. Před zasedáním byla radním nabídnuta prohlídka sbírek historie medicíny v Bad Gottliebě.



*Zasedání Rady EEL dne 08.09.2020 v Bad Gottliebě (© EEL)*

Na jednání byli nejprve zvoleni členové německého předsednictva po komunálních volbách v předchozím roce. Pan Hilbert byl potvrzen jako ko-prezident a pan Brade byl zvolen jako zástupce, paní Försterová jako další člen a pan Kießling jako její náhradník.

Pan Kubsch poté informoval o činnosti Euroregionu v uplynulých 12 měsících a o plánech na příští rok.

Poté se diskutovalo o budoucnosti Fondu malých projektů v Euroregionu Elbe/Labe. V nadcházejícím období financování bude moci tento fond spravovat pouze jedna instituce. Kromě založení ESÚS by bylo řešením také přistoupení českého svazku obcí k německému svazku obcí. Na zasedání nebylo přijato žádné rozhodnutí, ale byla nutná další diskuse.

## **Práce orgánů Komunálního společenství Euroregionu**

### **Představenstvo a pracovní výbor**

Představenstvo Euroregionu KG je odpovědná za všechna rozhodnutí, která nebyla delegována na jiné orgány. To se týká především provozní činnosti. Důležitější rozhodnutí, která nevyžadují usnesení valného shromáždění, přijímá pracovní výbor. Již několik let je účinnou praxí, že se pracovní výbor a představenstvo obvykle scházejí společně.

Představenstvo se skládá z předsedy, dvou místopředsedů, jednoho dalšího člena a výkonného ředitele. Pracovní výbor se skládá z členů výkonné rady a 8 dalších zástupců (viz také str. 17).

Kvůli pandemii se pracovní výbor v roce 2020 sešel s představenstvem pouze jednou. Jarní setkání, které je obvykle věnováno plánování obsahu a diskusi, se nekonalo, protože nebylo třeba přijmout tak důležité otázky nebo rozhodnutí, které by v současné situaci schůzku odůvodňovaly.

### **Zasedání představenstva a pracovního výboru dne 12.10.2020 v Drážďanech a online**

Kancelář euroregionu si během několika měsíců pořídila potřebné vybavení a know-how, aby mohla pořádat schůzky online nebo hybridně. Toho bylo využito na zasedání pracovního výboru dne 12. října, které se konalo částečně za přítomnosti úřadu a částečně online.

Kromě zprávy o situaci v euroregionu se jako obvykle na podzim projednávala účetní závěrka za uplynulý rok a plánování rozpočtu na následující rok v rámci příprav na valné shromáždění.

### **Valná hromada**

Valná hromada je nejvyšším orgánem Euroregionu KG. Kromě rozhodování o stanovách a financování patří mezi její úkoly volba zástupců do výborů a rozhodování o hlavních směrech činnosti sdružení. Valnou hromadu tvoří celkem 31 zástupců členů (viz také str. 15).

### **Valná hromada v oběžném řízení prosinci**

Vzhledem k výraznému zhoršení pandemické situace ke konci roku bylo upuštěno od účasti na valné hromadě. Namísto toho byla usnesení přijímána v oběžném řízení. To se týkaly roční účetní závěrky za rok 2019, volby dvou auditorů na rok 2020 a rozpočtu na rok 2021. Výkonný ředitel byl k dispozici pro dotazy v rámci online konference v původně plánovaném termínu konání Valné hromady, tedy 7. prosince.

## Práce orgánů DSO Euroregion Labe

### Sněm DSO Euroregion Labe (EL)

Podle článku 4.1. stanov Dobrovolného svazku obcí Euroregionu Labe (DSO EL) je nejvyšším orgánem Sněm EL. Všichni řádní členové EL mají právo podílet se na rozhodování Sněmu EL.

Zasedání XXX. Sněmu EL bylo původně naplánováno na 26. března 2020. Vzhledem k vývoji pandemie COVID-19 byla přijata vládní opatření, která znemožnila konání zasedání. Rada rozhodla odložit Sněm na vhodnější termín.

Současně proběhlo oběžné řízení s cílem schválit alespoň rozpočet na rok 2020.

Druhé zasedání XXX. Sněmu bylo naplánováno na 15. října 2020, ale vzhledem k opětovnému zhoršení epidemiologické situace v České republice bylo zasedání Radou opět zrušeno.

Sněm EL se skládá ze zástupců všech řádných členů. Schází se nejméně jednou ročně na řádném zasedání.

Do výlučné pravomoci Sněmu EL patří:

- a) Schválení základní strategie EL pro naplnění účelu sdružení,
- b) Schválení stanov EL a jejich změn,
- c) hlasuje a schvaluje výroční zprávu Rady o činnosti EL,
- d) hlasuje a schvaluje výroční zprávu kontrolní komise EL,
- e) hlasování a schválení plánu činnosti EL na následující rok,
- f) Hlasování a schválení rozpočtu EL na následující rok,
- g) Potvrzení, volba, odvolání, potvrzení počtu členů rady EL,
- h) volba a odvolání členů kontrolní komise EL,
- i) Potvrzení jednacího řádu valného shromáždění a jeho změn,
- j) stanovení výše řádného členského příspěvku, rozhodování o povinnosti platit další členský příspěvek a stanovení jeho výše, jakož i rozhodování o osvobození od placení členského příspěvku,
- k) rozhodnutí o přijetí člena mimo hlavní oblast činnosti EL a přijetí čestných členů,
- l) rozhodování o zrušení, odmítnutí členství, vyloučení členů a zamítnutí nároků člena kontrolní komise na úhradu výdajů v souvislosti s jeho činností v kontrolní komisi,

- m) Potvrzení dohod o vypořádání majetku člena při ukončení jeho členství,
- n) Potvrzení doporučení zástupců EL v Euroregionu Elbe/Labe,
- o) Jmenování třetího voleného člena předsednictva Euroregionu Elbe/Labe,
- p) rozhodnutí o fúzi, rozdělení nebo zrušení EL.

### **Rada Euroregionu Labe**

Rada EL je výkonným orgánem s obecnou působností, s výjimkou výlučných pravomocí jiných orgánů EL podle jejich stanov. Za svou činnost odpovídá Sněmu EL. Rada EL řídí činnost euroregionu v období mezi Sněmy EL.

Rada EL se v roce 2020 sešla pouze dvakrát, a to 3. března a 10. září. Přípravné zasedání Rady EL před shromážděním se konalo 3. března 2020.

### **Kontrolní komise Euroregionu Labe**

Z epidemiologických důvodů se Kontrolní komise EL v roce 2020 sešla pouze jednou, a to 23. ledna 2020.

V souladu se stanovami EL se kontrolní komise zaměřuje na kontrolu hospodaření EL, dodržování předpisů podle schváleného rozpočtu EL a na doporučení změn rozpočtu EL v případě rozporů mezi schváleným rozpočtem a skutečností.

## **Práce v Asociaci evropských hraničních regionů (AEBR)**

Komunální sdružení Euroregion je členem Asociace evropských příhraničních regionů (AEBR) od roku 1993. AEBR prosazuje zájmy příhraničních regionů, zejména na evropské úrovni, a je také velmi aktivní v podpoře přeshraničních vztahů na vnějších hranicích EU. Předseda Euroregionu KG pan Hilbert je členem představenstva AEBR.

### **Představenstvo AEBR**

Jednatel KG Euroregionu se zúčastnil posledního prezenčního zasedání výkonného výboru AEBR, které se konalo 28. února ve Flensburgu. Ostatní zasedání představenstva v roce 2020 se konala již jen online. V tomto případě to lze rozhodně považovat za výhodu, protože cesty na místa setkání v příhraničních regionech jsou obvykle poměrně vzdálené a pro mnoho členů se nevyplatí ani jednodenní setkání. Proto bude AEBR i v budoucnu, tj. po skončení pandemie, pořádat některá zasedání online.

Kromě záležitostí asociace AEBR se jednání týkala především vlastních projektů AEBR a vlivu na evropskou politiku, zejména při přípravě období financování 2021-2027.

### **Výroční zasedání AEBR online**

Výroční konference AEBR 2020 se konala také online, tentokrát v omezeném rozsahu pouze na sněm AEBR. Na tomto zasedání byli nově zvoleni členové představenstva AEBR, přičemž byl potvrzen prezident Euroregionu Elbe/Labe pan Dirk Hilbert. Stejně tak byl Karl-Heinz Lambertz znovu zvolen prezidentem AEBR a Ann-Sofi Backgrenová viceprezidentkou.

## Podpora projektů v rámci EUROREGIONU ELBE/LABE

### Velké projekty financované z programu INTERREG V A

Euroregiony mají hlasovací právo v Monitorovacím výboru Programu spolupráce Sasko – Česká republika, který financuje přeshraniční projekty (tzv. velké projekty).

Monitorovací výbor se obvykle schází čtyřikrát ročně. V roce 2020 se kvůli pandemii konala dvě oběžná řízení v dubnu a červnu a dvě online setkání 29. září a 12. prosince. Bylo přijato rozhodnutí o celkem 17 projektech, z nichž 14 bylo schváleno, většina z nich jako rezervní projekty z důvodu nedostatku finančních prostředků.

Závazek financování v programu spolupráce činil na konci roku 2020 99,9 %. V některých osách financování se však očekávají zpětné toky, které pak budou přínosem pro rezervní projekty.

### Fond malých projektů v Euroregionu Elbe/Labe

V minulých letech - zejména v roce 2018 - bylo nutné zpřísnit kritéria kvality pro schvalování malých projektů, aby dostupné finanční prostředky vydržely až do konce období financování. Kvůli pandemii Covid 19 bylo v roce 2020 podáno jen velmi málo žádostí o projekty. Některé projekty navíc musely být předčasně ukončeny nebo nemohly být vůbec zahájeny.

Lokální řídicí výbor v rámci Fondu malých projektů se v roce 2020 zabýval projektovými žádostmi čtyřikrát. V březnu a listopadu se rozhodovalo oběžným řízením, zatímco jednání 19. června v Ústí a 11. září v Drážďanech byla prezenční.

Následující tabulka uvádí přehled počtu projektů:

	D		CZ		Σ	
	n	prostředky	n	prostředky	n	prostředky
<b>2020</b>						
zažádáno	14	195.966,03 €	15	145.463,53 €	29	341.426,56 €
schváleno	14	195.966,03 €	15	145.463,53 €	29	341.426,56 €
odmítnuto	0	-	0	-	0	-
zažádáno	117	1.514.050,56 €	124	1.367.625,06 €	241	2.881.675,62 €
schváleno	107	1.376.961,90 €	113	1.234.336,80 €	220	2.611.298,70 €
odmítnuto	10	137.088,66	11	133.288,26 €	21	270.376,92 €

### Podpora přeshraniční spolupráce ("regionální práce")

Aby se předešlo dvojímu financování nebo doplňkovému financování malých projektů, probíhá úzká koordinace mezi regionálním ředitelstvím Chemnitz a euroregionem ohledně předložených projektových žádostí. V roce 2020 se nevyskytly žádné problémy.



## Členové grémií EUROREGIONU ELBE/LABE

### Společná grémia EUROREGIONU ELBE/LABE

#### Rada EUROREGIONU ELBE/LABE

<b>zástupce</b>	<b>funkce, náhradník, město</b>
<b><i>Komunální společenství Euroregion OE/OE e.V.</i></b>	
Dirk Hilbert	<i>Prezident</i>
Daniel Brade	<i>Viceprezident</i>
Manuela Förster	<i>Viceprezidentka</i>
Tilo Kießling	<i>Člen představenstva</i>
Rüdiger Kubsch	<i>Jednatel</i>
Manfred Elsner	Lutz Richter
Ingo Flemming	Veit Böhm
Tobias Fuchs	Frank Fiebiger
Bernd Köhler	Uwe Gebauer
Kerstin Körner	
Tobias Kummer	Robert Kühn
Andrea Mühle	Tanja Schewe
Martin Schulte-Wissermann	Richard Kaniewski
Torsten Schulze	
Uwe Vetterlein	Christian Pinkert
<b><i>DSO Euroregion Labe</i></b>	
Mgr. Ing. Petr Nedvědický	Ústí nad Labem, <i>prezident</i>
Ing. Petr Medáček	Budyně nad Ohří, <i>viceprezident</i>
Ing. Jiří Anděl, CSc.	Děčín, <i>viceprezident</i>
Vladimír Lipský	<i>jednatel</i>
Ing. Josef Bíza	Lázně Mšené
Zuzana Schwarz Bařtipánová	Bílina
Petr Pípal	Dubí
Pavel Urx	Benešov nad Ploučnicí
Lukas Wunsch	Litoměřice
Štěpánka Janstová	Tisá
Robert Holec	Dolní Poustevna
Jan Doubrava	Česká Kamenice
Vladimír Šuma	<i>předseda KK</i>

#### Prezidium EUROREGIONU ELBE/LABE

do 08.09.2020

<b>zástupce</b>	<b>Funkce</b>
Dirk Hilbert	Co-prezident
Mgr. Ing. Petr Nedvědický	Co-prezident
Andreas Eggert	zástupce
Ing. Petr Medáček	zástupce
Michael Jumel	člen
Ing. Jiří Anděl, CSc.	člen

Rüdiger Kubsch	jednatel KG Euroregion
Mgr. Vladimír Lipský	ředitel Euroregion Labe

od 08.09.2020

<b>zástupce</b>	<b>Funkce</b>
Dirk Hilbert	Co-prezident
Mgr. Ing. Petr Nedvědický	Co-prezident
Daniel Brade	zástupce
Ing. Petr Medáček	zástupce
Manuela Förster	členka
Ing. Jiří Anděl, CSc.	člen
Rüdiger Kubsch	jednatel KG Euroregion
Mgr. Vladimír Lipský	ředitel Euroregion Labe

## Grémia Komunální společenství Euroregion OE/OE (D)

### Sněm Komunální společenství Euroregion OE/OE

	<b>zástupce za</b>
Veit Böhm	Hlavní zemské město Dresden
Ingo Flemming	
Margot Gaitzsch	
Dirk Hilbert	
Richard Kaniewski	
Tilo Kießling	
Caroline Lentz	
Andrea Mühle	
Christian Pinkert	
Tanja Schewe	
Mario Schmidt	
Martin Schulte-Wissermann	
Torsten Schulze	
Uwe Vetterlein	
Daniel Brade	Zemský okres Sächsische Schweiz-Osterzgebirge
Manfred Elsner	
Frank Fiebiger	
Manuela Förster	
Tobias Fuchs	
Robert Kühn	
Tobias Kummer	
Martin Kusic	
Frank Richter	
Lutz Richter	
Ralf Thiele	
Jens Willmuth	Okresní město Pirna
Uwe Gebauer	
Bernd Köhler	

Kerstin Körner	Okresní město Dippoldiswalde
----------------	------------------------------

### Pracovní výbor Komunální společnosti Euroregion OE/OE

<i>zástupce</i>	<i>funkce příp. náhradník</i>
Dirk Hilbert	<i>prezident</i>
Daniel Brade	<i>viceprezident</i>
Manuela Förster	<i>viceprezidentka</i>
Tilo Kießling	<i>člen představenstva</i>
Rüdiger Kubsch	<i>Jednatel</i>
Ingo Flemming	Veit Böhm
Martin Schulte-Wissermann	Richard Kaniewski
Torsten Schulze	Andrea Mühle
Uwe Vetterlein	Christian Pinkert
Tobias Fuchs	Frank Fiebiger
Bernd Köhler	Uwe Gebauer
Kerstin Körner	

### Představenstvo Komunální společnosti Euroregion OE/OE

<b>zástupce</b>	<b>Funkce</b>
Dirk Hilbert	prezident
Daniel Brade	viceprezident
Manuela Förster	viceprezidentka
Tilo Kießling	člen
Rüdiger Kubsch	jednatel

### Grémia DSO Euroregion Labe

#### Sněm

Starostové obcí Euroregionu Labe tvoří sněm EL. Členskými obcemi Euroregionu Labe jsou:

Benešov n. Pl.	Bílina	Brňany	Brzánky	Budyně n. Ohří
Bynovec	Bystřany	Černouček	Česká Kamenice	Chlumec
Chotíněves	Chuderov	Děčín	Dlažkovice	Dobkovice
Dolánky n. Ohří	Dolní Poustevna	Dubí	Dušníky	Evaň (a Horka)
Františkov n. Pl.	Horní Habartice	Hřensko	Huntířov	Janská
Jetřichovice	Jílové u Děčína	Krabčice	Krásná Lípa	Křešice
Kunratice	Kytlice	Libotenice	Lipová	Litoměřice
Lovečkovice	Lovosice	Malá Veleň	Malíč	Martiněves
Mikulášovice	Miřejovice	Mšené Lázně	Nové Dvory	Oleško
Petrovice	Povrly	Prackovice n. L.	Přestavky	Rochov
Šiřejovice	Snědovice	Straškov-Vod.	Sulejovice	Telnice
Terezín	Tisá	Travčice	Třebívlice	Trmice
Úpohlavy	Úštěk	Ústí n. L.	Velemín	Velké Žernoseky
Vlastislav	Zubrnice			

## Rada Euroregionu Labe

	<b><i>zástupce za / funkce</i></b>
Petr Nedvědický	primátor Ústí nad Labem, <i>předseda EL</i>
Petr Medáček	starosta Budyně nad Ohří, <i>1. místopředseda EL</i>
Jiří Anděl	náměstek primátora Děčín, <i>2. místopředseda EL</i>
Josef Bíža	starosta Lázně Mšené
Zuzana Schwarz Bařtipánová	starosta Bílina
Petr Pípal	starosta Dubí
Pavel Urx	starosta Benešov nad Ploučnicí
Lukas Wunsch	místostarosta Litoměřice
Štěpánka Janstová	místostarostka Tisá
Robert Holec	starosta Dolní Poustevna
Jan Doubrava	starosta Česká Kamenice
Vladimír Šuma	předseda KK
Vladimír Lipský	ředitel EL

## Kontrolní komise Euroregionu Labe

<b><i>zástupce</i></b>	<b><i>funkce</i></b>
Vladimír Šuma, místostarosta Lovosice	předseda KK
Jiří Šiller, místostarosta Dubí	místopředseda KK
Václav Doleček, místostarosta Česká Kamenice	<i>člen</i>
Petr Kutina, starosta Petrovice	<i>člen, †24.6.2020</i>

# Mapa EUROREGIONU ELBE/LABE



území Euroregionu Elbe/Labe



členové Euroregionu Elbe/Labe