

**STRUČNÁ VERZE**

**Malé projekty přeshraniční spolupráce**

**KURZFASSUNG**

**Kleinprojekte  
der grenzüberschreitenden Zusammenarbeit**

**Annedore Bergfeld  
Ina-Beate Gross  
Milan Jeřábek  
Petr Lauterbach**



**Leipzig, Ústí nad Labem 2017**

## **STRUČNÁ VERZE STUDIE**

### **MALÉ PROJEKTY PŘESHraničNÍ SPOLUPRÁCE**

(Evaluace Fondu malých projektů Euroregionu Elbe/Labe 2007–2013, výsledek projektů r.č. EEL-0139-CZ-13.10.2016 a EEL-0165-SN-12.10.2016)

### **KURZFASSUNG DER STUDIE**

#### **KLEINPROJEKTE DER GRENZÜBERSCHREITENDEN ZUSAMMENARBEIT**

(Evaluierung des Kleinprojektesfonds der Euroregion Elbe/Labe 2007–2013, Ergebnis der Projekte Nr. EEL-0139-CZ-13.10.2016 und EEL-0165-SN-12.10.2016)

### **INSTITUTE / KOLEKTIV AUTORŮ:**

#### **INSTITUTIONEN / AUTOREN-KOLLEKTIV:**

**UNIVERZITA JANA EVANGELISTY PURKYNĚ V ÚSTÍ NAD LABEM / Jan-Evangelista-Purkyně Universität**

DOC. RNDR. MILAN JEŘÁBEK, PH.D.

Masarykova univerzita, Přírodovědecká fakulta, Geografický ústav / Masaryk Universität, Naturwissenschaftliche Fakultät, Geographisches Institut

ING. PETR LAUTERBACH

Přírodovědecká fakulta / Naturwissenschaftliche Fakultät

**INSTITUT FÜR WIRTSCHAFTS- UND REGIONALENTWICKLUNG / Ústav pro hospodářský a regionální rozvoj**

DR. OEC. HABIL. ANNE DORE BERGFELD

PROF. DR. OEC. HABIL. INA-BEATE GROSS

Tato stručná verze je k dispozici i v němčině.

**Leipzig, Ústí nad Labem 2017**

## Obsah

Předmluva.....	5
Vorwort.....	7
1 Euroregion Elbe/Labe.....	9
2 Hodnocení dotačního období 2007 – 2013 ze saského a českého pohledu .....	10
2.1 Přístup k problematice.....	10
2.2 Kvantitativní analýza – vybrané výsledky .....	12
2.3 Vybrané výpovědi z dotazování .....	18
3 Srovnání indikátorů programu .....	20
4 Doporučení k další práci s Fondem malých projektů .....	24
5 Résumé.....	31
Přílohy .....	34
Seznam vyobrazení .....	34
Tabulky .....	34



## Předmluva

Přeshraniční spolupráce dostala pro Sasko a Českou republiku zejména po politických, společenských a hospodářských změnách v 90. letech 20. století nový rozměr. Pro další vytváření spolupráce byl v roce 1992 v Sasku a České republice založen Euroregion Elbe/Labe. V roce 2017 tedy slaví 25. narozeniny a je v této době, pro Evropu tak těžké a složité, důležitější než kdy jindy. Je symbolem dalšího spojování Evropy, odbourávání hranic a bariér v hlavách lidí a mezi státy, lepšího poznávání a porozumění mezi německými a českými sousedy, opravdové spolupráce.

Euroregion Elbe/Labe (EEL) je geograficky na obou stranách hranice tvořen velmi různorodými oblastmi. Na německé straně dominuje území aglomerace kolem Drážďan (na Labi) se zhruba půl milionem obyvatel. Českou stranu tvoří mj. řídké osídlená oblast Krušnohoří. I v dalších oblastech života lze objevit rozdíly i společné prvky (životní úroveň, hospodářská struktura, problematika životního prostředí atd.).

Pro rozvoj spolupráce a pro podporu regionálního rozvoje příhraniční oblasti hraje Evropská unie a její operační programy (INTERREG, resp. PHARE CBC) důležitou roli. Vedle takzvaných velkých (často investivních) projektů tento úkol dodnes plní i dotace z Fondu malých projektů (FMP), který je zaměřen na aktivity ke vzájemnému poznávání, k porozumění, setkávání nejrůznějších cílových skupin obyvatelstva (např. mládeže či sportovců) nebo i na projekty v oblasti kultury, cestovního ruchu nebo veřejné správy.

S pomocí dotačních možností, které máme k dispozici, má docházet k podporování soudržnosti oblastí, k řešení společných problémů. Ale hlavně má být díky Fondu malých projektů podporováno porozumění a společný život v regionu. Význam této činnosti opět roste v době nacionalismu a vyloučení.

Cílem studie bylo odpovědět na následující otázky:

Jaký byl přínos Fondu malých projektů v dotačním období 2007-2013 pro vývoj na území Euroregionu Elbe-Labe?

Jací aktéři se účastnili této formy přeshraniční spolupráce?

Jak byly projekty územně rozmístěny?

Předkládaná stručná verze vychází ze studie, která byla ukončena v roce 2017 a kterou zadal EEL ke zpracování vědcům z Univerzity Jana Evangelisty Purkyně

v Ústí nad Labem na české straně a Ústavu pro hospodářský a regionální rozvoj v Lipsku na straně saské. Obě instituce se intenzivně angažují v průzkumu příhraničí. Studie probíhala na obou stranách hranice podle jednotného designu průzkumu, přesto lze zjistit i vzhledem k rozdílným rámcovým podmínkám částečně různou hloubku výsledků. Předkládaná studie přispívá k pochopení fungování a práce Fondu malých projektů, jeho významu pro rozvoj příhraničního regionu a další podobu přeshraniční spolupráce v sasko-českém regionu.

## Vorwort

Die grenzübergreifende Zusammenarbeit erreichte für Sachsen und Tschechien insbesondere nach den politischen, gesellschaftlichen und wirtschaftlichen Veränderungen in den 1990er Jahren eine neue Dimension. Zur weiteren Ausgestaltung der Zusammenarbeit wurde 1992 die Euroregion Elbe/Labe in Sachsen und Tschechien gegründet. Sie feierte damit 2017 ihren 25. Geburtstag, und in diesen für Europa schwierigen Zeiten ist sie wichtiger denn je. Sie steht für das weitere Zusammenwachsen Europas, für den Abbau von Grenzen und Barrieren, in Köpfen und zwischen Staaten, für ein besseres Kennenlernen und Verstehen deutscher und tschechischer Nachbarn, für mehr echte Zusammenarbeit.

Die Euroregion Elbe/Labe (EEL) umfasst geographisch auf beiden Seiten der Grenze sehr differenzierte Gebiete. Auf der deutschen Seite ist das Ballungsgebiet um Dresden mit etwa einer halben Million Einwohner dominierend. Die tschechische Seite ist u.a. durch den dünnbesiedelten Kammbereich des Erzgebirges geprägt. Unterschiede sowie Gemeinsamkeiten können auch in anderen Bereichen festgestellt werden (Lebensniveau, Wirtschaftsstruktur, Umweltproblematik etc.).

Für die Entwicklung der Zusammenarbeit und die Unterstützung der regionalen Entwicklung des Grenzgebietes besitzt die Europäische Union und deren operationelle Programme (INTERREG bzw. PHARE CBC) eine wichtige Rolle. Neben den sogenannten großen (oftmals investiven) Projekten trifft das bis heute auch auf die Förderung aus dem Kleinprojektfonds (KPF) zu, der auf Aktivitäten zum gegenseitigen Kennenlernen, zur Verständigung, Begegnungen unterschiedlicher Zielgruppen der Bevölkerung (zum Beispiel Jugend, Sportler) oder auch Projekte im Bereich der Kultur, Tourismus oder der öffentlichen Verwaltung ausgerichtet ist.

Mit den verfügbaren Fördermöglichkeiten sollen die Kohäsion der Gebiete, die Lösung gemeinsamer Probleme, aber vor allem durch den Kleinprojektfonds das Verständnis und das gemeinsame Zusammenleben unterstützt werden. Dies gewinnt in Zeiten wachsenden Nationalismus' und Ausgrenzung wieder zunehmend an Bedeutung.

Ziel der durchgeführten Untersuchung war es, Antworten auf nachfolgende Fragen zu geben:

Welchen Beitrag leistete der Kleinprojektefonds in der Förderperiode 2007 bis 2013 zur Entwicklung im Gebiet der Euroregion Elbe/Labe?

Welche Einrichtungen (Akteure) waren in diese Form der grenzübergreifenden Zusammenarbeit eingebunden?

Wie war die regionale Verteilung der Projekte?

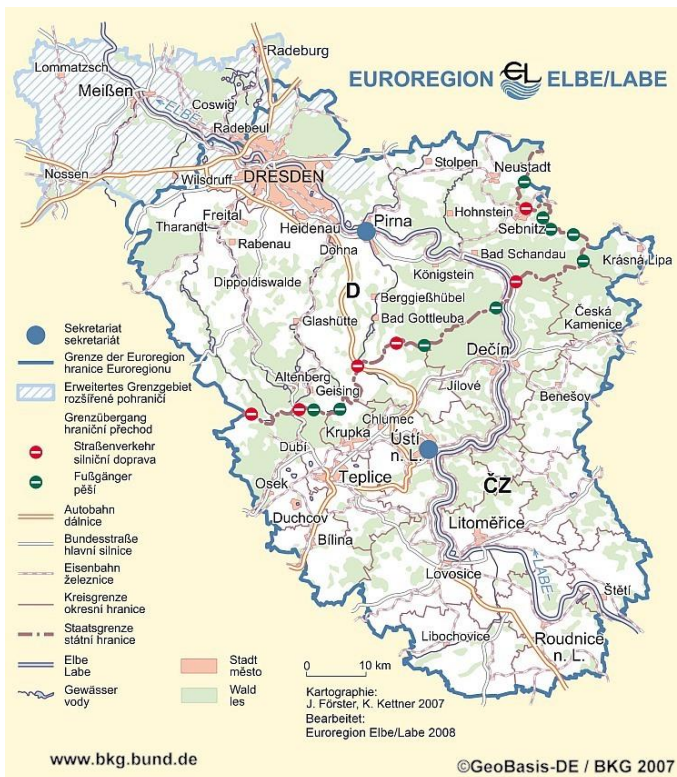
Die Kurzfassung basiert auf einer 2017 abgeschlossenen Studie, die im Auftrag der EEL auf tschechischer Seite durch Forscher der Jan-Evangelista-Purkyně Universität Usti nad Labem und auf der sächsischen Seite durch das Institut für Wirtschafts- und Regionalentwicklung Leipzig bearbeitet wurde, die beide in der Erforschung des Grenzraumes bereits intensiv tätig sind. Die Untersuchung erfolgte auf beiden Seiten nach einem einheitlichen Forschungsdesign, trotzdem ist auch aufgrund unterschiedlicher Rahmenbedingungen teilweise eine differenzierte Tiefe der Ergebnisse zu verzeichnen. Die hier vorgelegte Untersuchung leistet einen Beitrag zum Verständnis der Funktionsweise des Kleinprojektefonds, dessen Bedeutung für die Entwicklung im Grenzraum sowie die weitere Ausgestaltung der grenzübergreifenden Zusammenarbeit im sächsisch-tschechischen Grenzgebiet.



# 1 Euroregion Elbe/Labe

Euroregion Elbe/Labe je svazkem saských a českých obcí/okresů s cílem spolupráce a rozvoje společné příhraniční oblasti. Geograficky zahrnuje Euroregion na české straně část severních Čech a na německé straně Saské Švýcarsko, východní Krušnohoří a část horního Polabí. Na západě hraničí s Euroregionem Krušnohoří a na východě s Euroregionem Nisa.

Obr. 1 Území Euroregionu Elbe/Labe



Zdroj: [http://www.euroregion-elbe-labe.eu/images/gallery/misc\\_bigger/Karte-EEL-s.jpg](http://www.euroregion-elbe-labe.eu/images/gallery/misc_bigger/Karte-EEL-s.jpg)

Upozornění: Části zemského okresu Míšíni byly součástí oblasti programu Cíl 3 až do roku 2013, ačkoliv nebyly v oblasti EEL.

Region zaujímá celkovou plochu 4796 km<sup>2</sup>, z toho 2.814 km<sup>2</sup> patří k českému a 1982 km<sup>2</sup> k německému státnímu území. V Euroregionu (viz obr. 1) žije zhruba 1,3 mil. lidí, z toho asi 800.000 v německé a 500.000 v české části.

Euroregion Elbe/Labe se skládá ze saské „Kommunalgemeinschaft Euroregion Oberes Elbtal/Osterzgebirge e.V.“ a českého „Dobrovolného svazku obcí Euroregion Labe“. Členy na saské straně jsou Landkreis Sächsische Schweiz-Osterzgebirge (okres Saské Švýcarsko) a Zemské hlavní město Drážďany. Česká strana zahrnuje 70 města a obce okresů Litoměřice, Ústí nad Labem, Teplice a Děčín.

## 2 Hodnocení dotačního období 2007 – 2013 ze saského a českého pohledu

### 2.1 Přístup k problematice

Jádro studie tvoří analýza a evaluace nejen jednotlivých projektů, nýbrž Fondu malých projektů (FMP) jako jednoho z velkých projektů Euroregionu. Tím se řídil i zvolený postup. Analýza FMP, která byla provedena v rámci předkládané studie, zahrnuje čtyři kroky:

1. Primární analýza FMP za použití databáze EEL,
2. Vyhodnocení žádostí jednotlivých projektů a jejich závěrečných zpráv,
3. Provedení empirické (sociologické) studie s využitím jednotného dotazníku,
4. Dotazování formou semistrukturovaného interview.

Na základě jednotlivých kroků během studie mohli projektoví partneři a zástupci Euroregionu společně vyvodit zevšeobecnující závěry pro další práci.

#### *Počet projektů*

Přehled (kvantitativní znázornění, proporce) jednotlivých kategorií projektů jsou zaznamenány v tabulkách 1 a 2<sup>1</sup>.

---

<sup>1</sup> Veškeré údaje, na jejichž základě byly vytvořeny tabulky a diagramy, pocházejí z vlastní analýzy primárních podkladů EEL, která byla provedena v roce 2017. Proto chybí obvyklé údaje o zdroji.

**Tab. 1 Počet českých přeshraničních projektů**

Kategorie	Četnost	Kategorie	Četnost
Podáno	163	Skutečně realizováno	129
Z toho:		Z toho:	
Zamítnuto	21	Jednostranně financováno	104
Schváleno	135	Financováno společně s českým hlavním příjemcem dotace	25
Nerealizováno	6		

**Tab. 2 Počet saských přeshraničních projektů**

Kategorie	Četnost	Kategorie	Četnost
Podáno	145	Skutečně realizováno	119
Z toho:		Z toho:	
Zamítnuto	16	Jednostranně financováno	89
Schváleno	119	Financováno společně s německým hlavním příjemcem dotace	30
Staženo	10		

Kvantitativní sledování probíhalo u 248 projektů (119 na saské a 129 na české straně), kvalitativního sledování se zúčastnilo celkem 55 aktérů (úspěšní žadatelé/ příjemci dotace nebo dosud pasivní subjekty):

- 18 na saské straně, z toho 12 podalo více žádostí, a 6 pasivních partnerů,
- 31 na české straně.

V dokumentech Euroregionu Elbe/Labe je ukotveno jako cíl, že cílem Fondu malých projektů je zejména realizace setkávání, takzvaných projektů people-to-people a další zintenzivnění přeshraničních kooperací ve všech oblastech života společnosti. Výsledky malého projektu musí mít přínos pro dotační území. Z tohoto důvodu byla zejména kvalitativní šetření velmi důležitá a přínosná.

## 2.2 Kvantitativní analýza – vybrané výsledky

Následující text se bude zabývat jednotlivými aspekty poznatků získaných během dotačního období 2007–2013 jako srovnání saské a české strany:

### *Srovnání struktury žádostí na saské a české straně EEL*

Obě strany vykazují odlišnou strukturu žadatelů. Na saské straně jednoznačně dominují spolky. Na české straně je mnohem vyšší zastoupení komunálních žadatelů (46%) - a oproti tomu jen 42% z řad spolků.

**Tab. 3 Žadatelé/příjemci přeshraničních projektů z FMP 2007–2013 (v %)**

Žadatelé	SN	CZ
Komunální korporace, jejich zařízení nebo svazek	17,6	35,7
Občanské sdružení		32,6
Školní právnické osoby		12,4
Příspěvkové organizace		11,6
Obecně prospěšná společnost s ručením omezeným (gGmbH)	5,9	
Spolek	58,8	
Nadace	5,9	
Odborná vysoká škola	5,9	
Další	5,9	7,8

### *Vymezení oblasti dotace a projektu podle dotačních témat*

Při srovnání projektů podle oblasti dotace jsou zřejmé dva srovnatelné trendy:

- Rostoucí počet témat, která lze přiřadit různým oblastem a
- Jednoznačná převaha orientace na témata partnerské spolupráce (č. 1) s různým obsahovým zaměřením

**Tab. 4 Dotační oblast přeshraničních projektů z FMP 2007-2013 (v %)**

Dotační oblast		Česká strana (v %)	Saská strana (v %)
1	1 Lidské zdroje, sociokulturní rozvoj a partnerská spolupráce	83,8	66,9
1 v kombinaci (2+3+4+5+6+7)		11,4	19,4
<b>Celkem</b>		<b>95,2</b>	<b>86,3</b>
2	2 Regionální plánování a regionální rozvoj	0	0,7
3	3 Bezpečnost, záchranářství a protipožární ochrana	0	0
3+7		0	0,7
4	4 Hospodářská kooperace a rozvoj přeshraničních hospodářských struktur	0,6	0
4+6		0	1,4
5	5 Kooperace a rozvoj přeshraničních struktur v oblasti cestovního ruchu	3,0	2,2
5+7		0	0,7
6	6 Ochrana klimatu, ochrana přírody, péče o krajinu a odpadové hospodářství	1,2	7,9
7	7 Protipovodňová ochrana, vodohospodářství a vodní stavitelství	0	0

Z české perspektivy dominují především projekty zaměřené na výměnu/kooperaci. Na saské straně je oblastem umění a kultura, projektům na témata životní prostředí a příroda, dále projektům se zaměřením na vzdělávání a trh práce přikládán větší význam než na české straně. Při srovnání je ale třeba zohlednit i skutečnost, že žadatelé měli zčásti odlišné hlavní cíle a že často jmenovali u témat více možností.

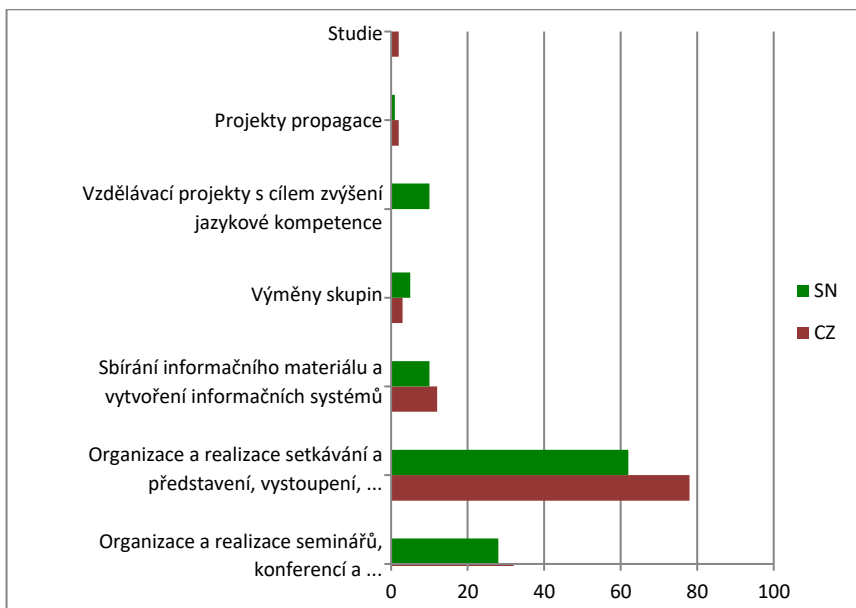
**Tab. 5 Srovnání podílů projektů na dotačních tématech**

Dotační téma	Podíl dotačních témat (v %)	
	Saská strana	Česká strana
Sport	11,8	19,4
Umění a kultura	31,9	24,0
Výměna/ Kooperace	9,2	41,9
Cestovní ruch	5,0	5,4
Životní prostředí a příroda	25,2	3,1
Vzdělávání a trh práce	16,8	6,2
	<b>100</b>	<b>100</b>

### Projekty podle dotačního obsahu

U dotačních obsahů dominují formáty výměny na obou stranách EEL. Vzdělávací projekty a vypracování informačního materiálu oproti tomu ztratil na významu. Nápadné je i to, že se zvýšil podíl kombinovaných formátů, tzn. žádostí, které nelze jednoznačně zařadit.

**Obr. 2** Srovnání podílu projektů podle dotačního obsahu (v %)

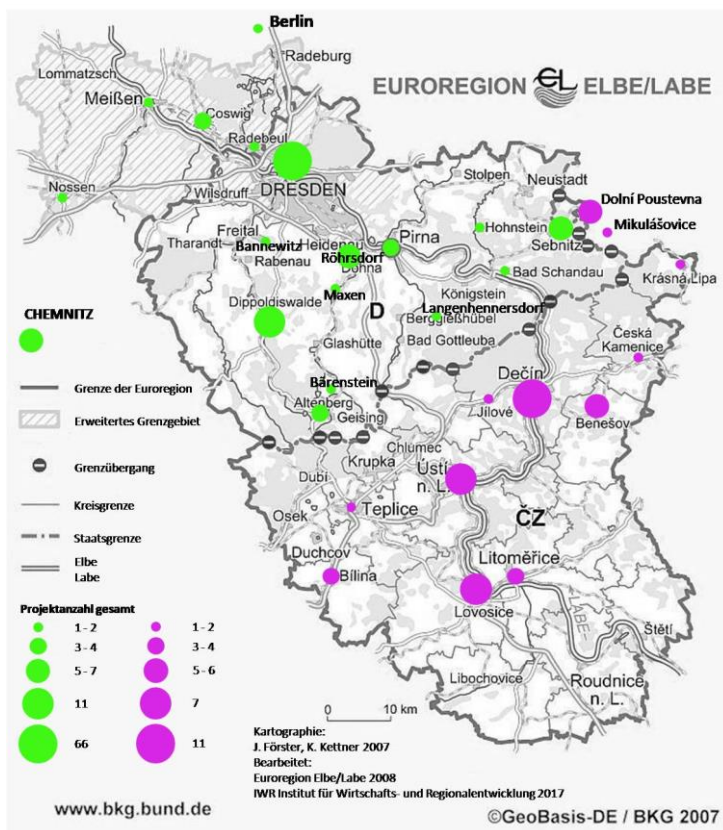


**Tab. 6** Srovnání využití prostředků podle dotačních témat

Dotační téma	Využití prostředků (v %)	
	Saská strana	Česká strana
Sport	12,8	19,4
Umění a kultura	29,9	24,0
Výměna/ Kooperace	10,2	41,9
Cestovní ruch	4,9	5,4
Životní prostředí a příroda	26,2	3,1
Vzdělávání a trh práce	16,1	6,2
	<b>100</b>	<b>100</b>

## Žadatelé podle geografické polohy

Obr. 3 Rozdělení žadatelů podle zeměpisné polohy



Na německé straně je patrné větší územní rozšíření obcí, z nichž žadatelé přicházejí. Žádosti docházejí i z navazujících a dalších, vzdálenějších regionů (Chemnitz, Berlín) (Tab. 7). Jen velmi málo žadatelů pochází z obcí, které leží přímo u hranice. Na německé straně existuje vysoká koncentrace v Drážďanech.

U podávání žádostí jsou neobvykle silně zastoupena obě centra, tzn. Drážďany a Ústí nad Labem. Tato skutečnost vyplývá z toho, že právě tady má sídlo celá řada institucí s (nad)regionální působností. Vlastní aktivity se ale zpravidla odehrávají mimo centrum žadatelů.

Významné jsou dále žádosti ze silných míst Teplice a Děčín. Ta působí intenzivně i jako partneři v projektech (Tab. 8).

Naproti tomu je podíl žadatelů z bezprostřední příhraniční oblasti překvapivě nízký, a to i přesto, že se přeshraniční spolupráce s ohledem na fyzickou/sousedskou blízkost přímo nabízí.

**Tab. 7 Územní struktura saských hlavních (lead) partnerů a českých projektových partnerů**

Lead partneři, místo	Žádosti	Čeští partneři, místo
Altenberg	3	Teplice, Děčín, Krásná Lípa
Bad Schandau	2	Žalany, Krásná Lípa
Bannewitz	2	Dubí, Ústí n.L.
Bärenstein	1	Ústí n.L.
Berlin*	2	Ústí n.L.
Chemnitz*	7	Teplice, Ústí n.L., Dubí
Coswig*	3	Lovosice
Dippoldiswalde	10	Bílina, Teplice, Ústí n.L., Děčín/Libverda, Řehlovice
Dohna OT Röhrsdorf	5	Děčín
Dresden	66	Roudnice nad Labem, Řehlovice, Ústí, Praha, Teplice, Děčín/ Libverda, Krásná Lípa, Litoměřice, Litvínov, Terezín, Osek u Duchcova, Most, Tisá, Dolní Poustevna, Roudnice n.L.
Hohnstein	2	Budyně
Langenhennersdorf/ Bad-Gottleuba	1	Krásná Lípa
Meißen	1	Bad Schandau/EEL
Müglitztal / OT Maxen	1	Terezín
Nossen*	1	Varnsdorf
Pirna	5	Praha, Děčín,
Radebeul*	2	Ústí n.L.
Sebnitz	5	Janov, Mikulášovice, Děčín, Dolní Poustevna

\*Žadatelé mimo Euroregion Elbe/ Labe

U realizovaných 119 saských projektů pocházeli projektoví partneři z 23 českých obcí.



**Tab. 8 Územní struktura saských hlavních (lead) partnerů a českých projektových partnerů**

Projektový partner, místo	Počet projektů
Ústí n. L.	46
Děčín	15
Teplice	11
Praha, Řehlovice	5
Dolní Poustevna, Krásná Lípa, Bílina	4
Litoměřice, Lovosice	3
Terezín, Roudnice, Budyně n.H., Tisá, Dubí, Žalany	2
Litvínov, Mikulášovice, Janov, Most, Osek u Duchcova, Varnsdorf, Trmice	1
<b>23 obcí</b>	<b>119 projektů</b>

#### ***Poměr žadatelů s jednou a více žádostmi***

Na saské straně podalo 21 žadatelů žádosti o celkem 81 projektů, z toho 35 projektů se opakovalo, 38 projektů pocházelo od žadatelů, kteří podali jen jednu žádost. U žadatelů s více žádostmi se jednalo o města, resp. větší spolky, které disponují odpovídajícími personálními kapacitami a dlouholetými zkušenostmi s podáváním žádostí o podporu.

Malých projektů, které byly podpořeny na české straně, se účastnilo celkem 58 subjektů, z toho téměř polovina několikrát. Celkem jimi byly realizovány 3/4 všech projektů. Mnoho projektů tedy závisí na dlouhodobých kontaktech, jako např. Mezinárodní hudební festival nebo kulturní a sportovní kalendář.

#### ***Kvóta úspěchu***

V rámci FMP bylo dosaženo poměrně vysoké kvóty úspěchu žadatelů, je to asi 90% všech podaných žádostí.

#### ***Komu jsou projekty určeny***

Důležitým prvkem přeshraniční spolupráce je zaměření jednotlivých projektů na určitou skupinu obyvatelstva. Ne úplně šťastná je častá specifikace "určeno veřejnosti", resp. s adjektivy "široká veřejnost", "odborná veřejnost". Z pohledu určení projektu je vhodnější konkrétní zaměření, jako např. na děti, mládež či studenty.

## 2.3 Vybrané výpovědi z dotazování

Důležité výpovědi k užitečnosti, účinnosti a k praktickému využití Fondu malých projektů nelze získat jen na základě vyhodnocení předložených projektových podkladů. Neodmyslitelně sem patří i rozhovory s regionálními aktéry, resp. žadateli nebo i potenciálními žadateli. Proto probíhalo v období od dubna do června 2017 dotazování regionálních aktérů. Struktura dotazování odráží vysoce adekvátně strukturu schválených projektových záměrů. Zhruba 65 % dotazovaných financovalo projekty i z jiných zdrojů, např. z “Česko-německého fondu budoucnosti”, tzn. že mají bohaté zkušenosti s jinými fondy. Z toho vyplývá, že při hodnocení problémů lze vycházet ze srovnání s dalšími přístupy.

Tab. 9 Srovnání vyhodnocení výsledků dotazování

Souhrn dotazování		Saská strana	Česká strana
<b>Obecně</b>	Znalost FMP	Nabídka informací/ veřejnost 35%; Informace od partnerů 23%	50% považuje informace za dostatečné, 50% za nedostatečné
	Partnerství	Dlouhodobé, resp. se smlouvou 65%	Po nalezení partnera spíše dlouhodobé, často podloženo dohodou
	Motivy využití FMP	Atraktivní možnosti získání dotace 26% Podpora stávajících partnerství 30% Myšlenka evropské integrace 21%	Atraktivní možnosti získání dotace 1/3 – Další rozvoj stávajícího partnerství  Evropská integrace
<b>Projekty</b>	Hodnocení	77% výhodné pro obě strany	Většina vidí oboustranný užitek
	Realizace bez podpory	88% ne nebo jen v omezené míře	
	Dlouhodobý přínos	70% Přínos k prohloubení vztahů a plánování nových projektů	Dobré zkušenosti žadatelů vedou k dalším návazným projektům a dlouhému trvání
	Plánování a realizace projektu: Problémy	Administrativní překážky 39% Otázky financování 18% Zajištění dlouhodobého přínosu 25% - Většina problémů při podávání žádosti	>80% Příliš mnoho administrativy Vynaložení energie na publicitu  - Většina problémů při podávání žádosti

<b>Organizace</b>	Spokojenost se sekretariátem FMP	Hodnocení známkou 1 a.2 u 60%	75% známka 1
	Doporučení ke zlepšení práce	Zjednodušení vyúčtování 51% Zjednodušení podávání žádosti 36%	Zjednodušení vyúčtování 30% Zjednodušení podávání žádosti 46% Vyplácení záloh 75%
	Vyzvání/oslovení a výše dotace	Spokojenost 60%	Spokojenost >90%
	Předfinancování	Problém pro 64% dotázaných	Problém pro 2/3 dotázaných
<b>Přeshraniční spolupráce</b>	Role bariér	Nedostateční vlastní finanční prostředky 20% Příliš byrokracie 18% Jazyková bariéra 13% Různé struktury ve správě 13%	Jazyková bariéra, finance nehrály roli Silnější byrokracie, rozdílná mentalita
	Spolupráce s institucemi	Euroregion a město/ obec: 60% dobrá až velmi dobrá	S Euroregionem velmi dobrá (38%)
	Působení hranice	Hranice jako šance 65%	Hranice jako šance 65%
	Úroveň spolupráce	Odpovídá možnostem 53% Má ještě další potenciál 41%	Odpovídá možnostem – většina Podle části zúčastněných má ještě další potenciál

Doplňující dotazování příhraničních pasivních obcí, u nichž by na základě vzájemné geografické blízkosti měly existovat předpoklady k podání žádosti o finanční dotaci z Fondu malých projektů, např. i kvůli existující nutnosti spolupracovat v oblasti infrastruktury a bezpečnosti, ukázalo, že v tom obce zjevně nevidí nutnost.

Rozhodující je určení obsahového těžiště s orientací na projekt. Především v obcích se rozvíjí partnerská spolupráce i bez komplikované podpory. Často není pro práci s FMP rozhodující geografická blízkost, nýbrž existence silných a schopných žadatelů (obec, spolky, organizace).

### 3 Srovnání indikátorů programu

Úspěch, resp. dopad FMP (v souhrnu všech projektů) může být hodnocen pomocí definovaných indikátorů. Během období sledování jich bylo zvoleno pět, přičemž byly zohledněny civilní (individuální) i instituční nebo koncepční roviny. Vedle plánovaných hodnot lze v tabulkách 8 a 9 najít i skutečné hodnoty a jejich srovnání. Tabulky ukazují částečně poměrně vysoké odchylky od "žádoucího" stavu.

Počet osob, které byly proškoleny v rámci daného projektu, nebyl v případě Česka dosažen, přičemž skutečný stav netvořil ani 2/3 plánovaného čísla pro celý Euroregion. Tuto skutečnost lze možná vysvětlit nepřesným odhadem v rámci plánování projektu.

**Tab. 10 Splnění indikátorů programu českými přeshraničními projekty**

Indikátory programu	PLÁN				Σ
	D	CZ	mimo EEL		
Počet osob, které prošly v projektu vzděláním nebo další kvalifikací	557	1 570	170	<b>2.297</b>	
Počet zúčastněných osob	5 099	14 658	1 594	<b>21.305</b>	
Počet zúčastněných zařízení	462	622	4	<b>1.084</b>	
Počet plánovaných propojení, resp. společných struktur				<b>19</b>	
Počet plánovaných koncepcí				<b>16</b>	
Indikátory programu	SKUTEČNÝ STAV				
	D	CZ	mimo EEL	Σ	%
Počet osob, které prošly v projektu vzděláním nebo další kvalifikací	288	1 252	71	<b>1.456</b>	63
Počet zúčastněných osob	4 102	19 779	2 044	<b>25.956</b>	122
Počet zúčastněných zařízení	300	418	9	<b>725</b>	67
Počet plánovaných propojení, resp. společných struktur				<b>16</b>	84
Počet plánovaných koncepcí				<b>2</b>	13

Počet osob, které se projektu účastnily, byl v rámci celého EEL výrazně překročen.

Na české straně došlo k překročení hodnoty indikátoru o více než třetinu, tato hodnota dosáhla asi 20.000 obyvatel. Na saské straně byla dosažena pláno-

vaná hodnota. Zde se ukazují rozdíly na jednotlivých stranách hranice, z nichž vyplývá, že české projekty mají celkově mnohem vyšší účast.

**Tab. 11 Splnění indikátorů programu saskými přeshraničními projekty**

Indikátory programu	PLÁN			
	D	CZ	Σ	
Počet osob, které prošly v projektu vzděláním nebo další kvalifikací	1.472	1.086	<b>2.558</b>	
Počet zúčastněných osob	5.270	3.864	<b>9.134</b>	
Počet zúčastněných zařízení	667	326	<b>993</b>	
Počet plánovaných propojení, resp. společných struktur			<b>164</b>	
Počet plánovaných koncepcí			<b>45</b>	
Indikátory programu	SKUTEČNÝ STAV			
	D	CZ	Σ	%
Počet osob, které prošly v projektu vzděláním nebo další kvalifikací	2.932	2.110	5.042	197
Počet zúčastněných osob	5.647	3.929	9.576	105
Počet zúčastněných zařízení	656	345	1.001	100
Počet plánovaných propojení, resp. společných struktur			<b>169</b>	97
Počet plánovaných koncepcí			<b>42</b>	93

Počet zúčastněných zařízení nebyl na české straně, na rozdíl od strany saské, dosažen. Na české straně se počet plánovaných, resp. realizovaných sítí kontaktů, resp. společných struktur blíží plánované hodnotě. Toto neplatí v případě společných konceptů. Počet plánovaných, resp. realizovaných sítí kontaktů, ale i realizovaných vypracování konceptu je téměř shodný se Sassem.

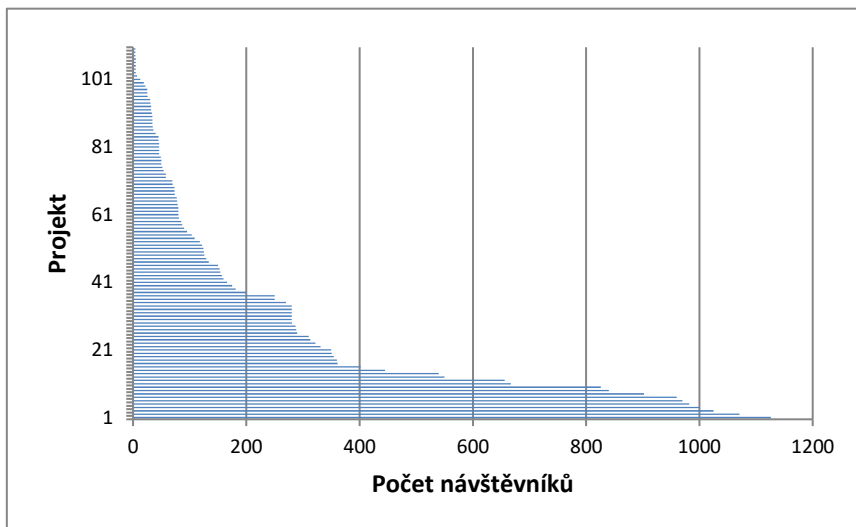
Pro posouzení úspěchu nebo užítku FMP je zásadní, kolik osob bylo projektem nejrůznějším způsobem osloveno. V průměru vykazovaly české projekty zhruba 201 účastníka a projekty podpořené německou stranou jen asi 80 účastníků.

Více než 1.000 osob bylo osloveno jen několika málo projekty. K těm se řadí Mezinárodní hudební festival, Mezinárodní festival loutkového divadla v Niedereinsiedel a Lipovský jarmark. Tomuto číslu se přibližují i soutěž floristů

"Děčínská kotva" a sportovní slavnosti města Eichwald. Největší akcí je jednoznačně tradiční Mezinárodní hudební festival v České Kamenici (- Děčín) - Bad Schandau. Šest akcí, které byly podpořeny v této periodě, navštívilo celkem 5,6 tis. lidí (15,8% všech účastníků). Ne všechny projekty měly účastníky.

Následující Obr.4 představuje strukturu návštěvníků na akci na příkladu dotovaných akcí na české straně.

**Obr. 4** Velikost projektů podle počtu účastníků v Česku



### **Výdaje a objem dotací**

Jako další kritérium pro srovnání fungují finanční indikátory.

Většina aktivit je závislá na podpoře, bez níž by se zřejmě nemohly konat, i když mohou být vzneseny argumenty proti omezování nebo "zkreslení" rovných šancí. Analýza ukazuje také, že další finanční prostředky zpravidla neinicují ti "nejslabší", nýbrž ti, kteří jsou schopni zvládnout plánování a realizaci projektu.

Plánované i skutečné celkové výdaje saských i českých projektů FMP se pohybovaly na každé straně v objemu zhruba 2 mil. EUR. Z toho bylo na české straně použito zhruba 90% a na saské straně ca. 88%. Odchyly mezi

požadovanou a schválenou podporou se pohybovaly pod 5%. To zřejmě vyjadřuje dobrou přípravu projektů, resp. dobrou poradenskou činnost sekretariátů EEL. Příjmy hrají u připravovaných projektů jen velmi malou roli.

**Tab. 12 Výdaje a podpora**

Výdaje a podpora (v tis. €)	D	České projekty		
		CZ	Σ	% podíl CZ
Plánované celkové výdaje	213,0	1.912,4	2.117,3	90
Požadovaná podpora	179,3	1.516,1	1.695,4	89
Výdaje bez nároku na příspěvek	0,6	55,3	55,9	99
Příjmy z projektu	1,6	24,1	25,7	94
Celkové výdaje s nárokem na příspěvek	218,1	1.786,5	1.990,8	90
Výdaje a podpora (v tis. €)	D	Saské projekty		
		CZ	Σ	% podíl D
Plánované celkové výdaje	1.908,7	254,8	2.163,1	88,2
Celkové výdaje s nárokem na příspěvek	1.778,2	236,1	2014,0	88,3
Požadovaná podpora	1.421,5	203,1	1.624,7	87,5
Schválená podpora	1.365,4	195,5	1.560,9	87,5
Výdaje bez nároku na příspěvek	35,9	2,6	38,4	93,3
Příjmy z projektu	114,6	3,0	117,6	97,4

## 4 Doporučení k další práci s Fondem malých projektů

V „Evropě bez hranic“ stojí v mnoha případech historické překážky stále ještě v cestě dobrým sousedským vztahům. Bariéry a různé jazyky nebo kultury jsou rovněž často totožné s hranicemi států, ve spojení s dalšími problémy jako např. odlišnou životní úrovní. To vše může zejména v příhraničních oblastech někdy vést ke komplikovaným vztahům. Příhraničním regionům často chybí vzhledem k jejich zeměpisné a politické poloze „na okraji“ dobře vyvinuté hospodářství – ačkoli samozřejmě existují i výjimky. Pro úspěšné přeshraniční prostředí, které se vyznačuje efektivní přeshraniční spoluprací mezi lokálními úřady, propojením mezi firmami a ochotou občanů využívat společná zařízení, je zapotřebí jisté míry důvěry a přeshraničních sítí kontaktů.

Zde se nabízí koncept „sociálního kapitálu“, u kterého se jedná o kombinaci důvěry mezi lidmi, kteří v euroregionu žijí, a kooperativních sítí kontaktů přes hranice. Jak už slovo „kapitál“ naznačuje, je na sociální kapitál pohlíženo jako na cenný prostředek, který ulehčuje život v sociální, politické a hospodářské oblasti. V evropských příhraničních regionech existuje už dlouho snaha o podporu sociálního kapitálu<sup>2</sup>, např. formou malých kulturních nebo sociálních akcí – jako jsou workshopy a sportovní soutěže. Cílem je, umožnit lidem z příhraničních regionů, kteří jsou předpojatí nebo nechtějí mít se sousedy co do činění, pozitivní kontakt s lidmi z druhé strany hranice. Taková setkávání umožňují komunikaci, která pak může vést k „aha zážitku a efektu“, když účastníci poznají, že jejich strach byl neopodstatněný a že lidé z druhé strany hranice jsou přátelštější než si původně dokázali představit. Když se vytvoří základ pro důvěru, lze pokračovat v další výměně. Tímto způsobem vytvářejí lidé v průběhu času své vlastní přeshraniční sítě kontaktů.

Výchozím bodem pro etablování Fondu malých projektů (FMP) proto byl a je předpoklad, že za určitých podmínek může přeshraniční kontakt přispět ke zlepšení vztahů mezi různými národy. FMP při tom představuje velmi důležitý finanční nástroj, který je kofinancován EU. Fond má motivovat obce nebo spolky v přeshraničních euroregionech k organizování akcí, které umožňují osobní kontakty mezi Němci a Čechy v příhraničním regionu.

---

<sup>2</sup> Mirwaldt, K. (2012) 'The Small Projects Fund and Social Capital Formation in the Polish–German Border Region: An Initial Appraisal', *Regional Studies* 46(2), S. 259–272.



Proto bude i nadále existovat potřeba podpory přeshraniční spolupráce a Fond malých projektů bude za určitých předpokladů představovat jednu z možností pro podporu rozvoje úzkých vztahů mezi lidmi v příhraničních oblastech mezi Saskem a Českem. Přání a ochota spolupracovat existuje jak u spolků, sdružení, škol, vysokých škol, univerzit a dalších vzdělávacích institucí, tak i u právnických osob, firem a komunálních korporací, ale vzhledem k rámcovým podmínkám podpory je různě intenzivní. Tato intenzita prošla během času vývojem.

Rozhodujícím rysem FMP je to, že aplikace, realizace a závěrečná zpráva jsou jednodušší než u větších, lukrativnějších projektů. Přesto nesmí být na FMP pohlíženo jako na „snadné peníze“. A to z nejrůznějších důvodů:

- Prvním je proces předfinancování projektu. Uživatelé musí mít dost peněz na zaplacení projektu, protože tyto peníze dostanou až po skončení projektu a po finanční kontrole.

Mnoho organizátorů argumentuje, že předfinancování a dlouhý proces refundace brání malým spolkům a nevládním organizacím v podání žádosti o financování. Kvůli svým omezeným zdrojům si spolky často nemohou dovolit podat žádost o podporu z FMP, i když mají skvělé nápady. V důsledku toho je skupina uchazečů a projektů, z níž by mohly euroregionální monitorovací výbory vybírat, omezenější než je nutné. A tak chybí aktivní, živá soutěž. Počet uchazečů z malých spolků a obcí v uplynulých dotačních obdobích poklesl.

- Druhým požadavkem je kofinancování. Celkové výdaje na malý projekt by neměly překročit 30.000 eur. Výše dotace tvořila 85% podpořitelných celkových výdajů, avšak maximálně 22.500 eur u společně financovaných malých projektů. U malých projektů bez společného financování představovala nejvyšší hranice dotací 15.000 eur. To znamená, že potenciální žadatelé musí mít k dispozici nejméně 15% vlastního kapitálu. To je překážka především u malých spolků, ale čím dál častěji i u komunálních žadatelů.

*Zde mohlo být během aktuálního dotačního období dosaženo zásadního zlepšení, a sice používáním paušálních sazeb pro personální a správní náklady<sup>3</sup>.*

- U „společného financování“ znamenala finanční účast partnerů z obou stran hranice v poměru minimálně 70% ku 30% podpořitelných celkových výdajů. To ale také znamená, že už muselo být dosaženo vysokého stupně důvěry a akceptance.

*To se podařilo splnit zrušením opce společného financování v aktuálním období.*

- A začtvrté trvá velice dlouho navrácení nákladů. Velmi často musí příjemci dotací čekat na uhrazení nákladů na projekt několik měsíců a nezřídka uplyne víc než rok od skončení projektu. To se liší v různých euroregionech. Např. na německé straně Euroregionu Pomerania probíhá vyúčtování mnohem rychleji než jinde. Všechna tato pravidla představují pro mnohé příjemce velké překážky, především pro spolky, které zpravidla nemají pro svoje aktivity mnoho jiných zdrojů financování.

*Zde je snaha o změnu formou zjednodušení, např. použitím paušálních sazeb.*

Cíli Fondu malých projektů jsou vybudování a zlepšení dlouhodobější spolupráce mezi aktéry na obou stranách hranice pomocí podpory lokálních a regionálních projektů. Tento přístup zajišťuje v praxi nutnou volnost v podpořitelných typech projektu a současně vyzdvihuje nutnost dlouhodobého efektu opatření. Kromě toho by měla být věnována pozornost mikroregionálním souvislostem. Díky omezení území působnosti Fondů malých projektů najdou své místo jak komunální úroveň jako hnací pružina evropské integrace v místě působení, tak i občanská společnost. To se v případě FMP v sasko-českém programovém regionu již daří.

Níže budou představena podstatná doporučení pro další práci, ale i komentáře k výše uvedeným nárokům a požadavkům, které vycházejí z analýzy Fondu

---

<sup>3</sup> kurzíva: Realizované změny v aktuálním dotačním období

malých projektů. Je třeba vzít v úvahu, že v aktuálním dotačním období již došlo k odstranění podstatných překážek.

### **Doporučení k obsahu podpory FMP a jeho správě**

- Mělo by se přezkoumat, do jaké míry může FMP silněji převzít podpůrnou funkci při plánování projektů, jako např. při vybudování funkční sítě aktérů, výměně zkušeností a vědomostí nebo pro vypracování společných řešení pro společné problémy. FMP k tomu mohou výrazně přispět tím, že budou financovat i opatření, která budou sloužit k získání nutných kompetencí (např. další vzdělávání pro zaměstnance správy, semináře pro pracovníky s mládeží, workshopy pro představenstva spolků). Pod tento bod mohou spadat i přípravná opatření pro větší projekty (pilotní projekty, přípravné studie atd.). Právě v těchto oblastech má smysl rozšíření pojmu občan na ty aktéry, kteří přicházejí z určitého profesního nebo tematického kontextu.

Zejména u větších projektů musíme v této souvislosti vycházet z efektů synergie, neboť vzájemné poznávání a důvěra, které se podařilo vytvořit v rámci prvního malého projektu, pro ně mohou tvořit základ.

- Zjednodušení dotační praxe<sup>4</sup> až po urychlení vyplácení prostředků hraje významnou roli při zjednodušení možnosti získání dotace a při eficientní práci Fondu malých projektů. FMP se opírá především o definici a aplikaci paušálních sazeb a standardizovaných jednotných nákladů, větší právní jistotu díky jasným pravidlům, snížení administrativy a urychlení procesu kontroly.

Zkušenosti z praxe ukazují, že aktuální postup staví mnoho projektových partnerů před problémy a může ve výsledku vést k průtahům při vyplácení prostředků. Některé FMP jsou dokonce konfrontovány se skutečností, že jejich žádosti o vyplacení dotace musí nejprve projít třemi kontrolními úrovněmi, než dojde k vyplacení prostředků<sup>5</sup>. Malé projekty tedy musí nejen

---

<sup>4</sup> „Členské státy, správní a kontrolní úřady budou muset přijmout opatření, která povedou k zajištění toho, aby se na národních a regionálních úrovních nepřidávaly další. V období 2014-2020 budou muset všichni aktéři procesu soudržnosti přijmout opatření proti zavádění dalších, zbytečných kontrol a procesů.“ (Evropská komise, Zjednodušení politiky koheze v období 2014-2020, únor 2012, str.16 )

<sup>5</sup> Tak se může stát, že zadavatel projektu musí čekat na prostředky EFRE až 18 měsíců.

dostát komplexním finančním podmínkám velkých projektů INTERREG, v některých programových oblastech bývají dokonce kontrolovány přísněji než velké projekty.

Především také zdržení v časovém průběhu až do navrácení prostředků (důležité pro rozpočty obcí nebo spolků) bylo označeno za důležitou překážku.

Pro programové úřady proto existovala v aktuální dotační periodě možnost, určit standardizované jednotné náklady a paušální sazby v definovaných kategoriích nákladů a ty potom využít v praxi. EU pro to dala k dispozici nutný právní rámec a oficiálně požaduje zjednodušení v rámci nového období<sup>6</sup>.

*V EEL byl tento požadavek v kontextu operačního programu v aktuální dotační periodě již splněn, a to užitím paušálních sazeb pro obecné náklady a výdaje na personál, došlo k výraznému zlepšení rámcových podmínek. Tato ulehčení vnímají žadatelé pozitivně.*

- V kontextu absence vlastních prostředků je třeba prozkoumat, jestli
  - je možné předfinancování,
  - jsou pro určité případy možné i vyšší dotační sazby,
  - by mělo smysl poradenství k získání předfinancování z jiných zdrojů jako jsou „Crowdfunding“ nebo „Regionální budget“. (tento postup by byl možný zřejmě pro profesionální aktéry)
- Požadavek silnějšího financování hlavně občanských projektů < 3000 € na saské straně (snížení minimální dotace) nepovažují dotázaní za důležitý. Stávající podpora v Sasku se snadným přístupem se jeví jako zcela dostatečná.
- Formulace zvolené v současném operačním programu jsou takové, že dosud mohly být zohledněny všechny přístupy, proto zde není zapotřebí žádného dalšího zjednodušování.
- Je třeba zvážit možnost zopakovat zvláště úspěšné projekty např. formou zjednodušeného procesu.

---

<sup>6</sup> Art. 57 návrhu nařízení o společném strategickém rámci, COM(2011) 615 final/2; oficiální pozice Evropské komise v rámci nového rozpočtu hospodaření (MEMO z 27. června 2012)

- Euroregionální zástupci by měli sledovat a starat se o více projektů. Tím by se na jedné straně zajistilo lepší ukotvení v regionu, na straně druhé by byly zřejmější existující problémy.

### **Doporučení v souvislosti s organizací projektu**

Při přípravě projektů by měli žadatelé dbát na následující předpoklady:

- Vhodné je jasné téma pro projekt.
- Měly by být naplánovány „Doprovodné aktivity“, jako práce s veřejností, nutné zprávy o projektu.
- U projektů pro mládež může zapojení mládeže do plánování a realizace obsahu projektu přispět k vyšší udržitelnosti a akceptanci. (Je třeba dbát na podobný věk, sociální kompetence a vzdělání. V opačném případě by byly kladeny vyšší nároky na pedagogy).
- Formy setkávání, jako např. vesnické slavnosti by měly být postaveny na nějakém společném prvku a čerpat peníze z FMP jen pro tento společný prvek.

Důležité je kromě toho i intenzivnější působení sekretariátů euroregionů v oblasti moderování a podpory obsahu projektů. To se týká mj.:

- Intenzivnějšího informování o možnostech, které se orientuje na cílové skupiny
- Nové formy poradenství, např. formou školení nebo informačních letáků s jednoduchým vysvětlením k podkladům, které je třeba odevzdat, k termínům a průběhu

*Poradenské činnosti a pomoci žadatelům, kterým zčásti chybí potenciál pro podání žádosti a realizaci projektů včetně vyúčtování celého procesu (malé obce/spolky/zařízení – zejména žádají-li poprvé) byla v aktuální dotační periodě už věnována zvýšená pozornost. Důraz byl kladen hlavně na poradenství k procesu podání žádosti a k vyúčtování (předpoklady pro získání nabídek, kritéria/těžiště kontroly vyúčtování, nedorozumění při výkladu kritérií plateb).*

- Získání a podpora zařízení ze zatím nedostatečně zastoupených dotačních oblastí (např. hospodářská kooperace a rozvoj přeshraničních hospodářských struktur),

- event. cíleným, přímým oslovením
- při chybějící potřebě nebo při pokrytí z jiných zdrojů dotací lze i přizpůsobit témata
- Doprovázení celého procesu ze strany sekretariátu euroregionu  
Přezkoumání dalších možností ke snížení administrativy:
  - Žádná přehnaná kontrola/„řízení“
  - Kontroly podkladů, které jsou pro podání žádosti a vyúčtování projektu skutečně nutné
  - Zjednodušení vyúčtování (sloučení kategorií nákladů)Prověrka/změna organizace průběhu s cílem zkrácení procesů
  - Zkrácení období pro podání žádosti a vyúčtování – včasné potvrzení projektů

## 5 Résumé

Pro dotační období 2014 – 2020 bylo poprvé vydáno nařízení pro Evropskou územní spolupráci č. 1299/2013 Evropského parlamentu a rady ze 17. prosince 2013, které obsahuje zvláštní ustanovení týkající se podpory přeshraničních a transnárodních programů a které doplňuje platná nařízení EFRE. Tato skutečnost ukazuje rostoucí význam, který Evropská komise přeshraniční spolupráci přikládá. Cílem je nadále posílení soudržnosti uvnitř evropského společenství, a rozvoj příhraničních regionů, které stále ještě často vykazují slabou strukturu.

V rámci kooperačního programu na podporu přeshraniční spolupráce mezi Svobodným státem Sasko a Českou republikou (INTERREG V A) poskytují euro-regiony podél česko-saských hranic podporu malým přeshraničním projektům na základě Společného realizačního dokumentu. Cílem Fondu malých projektů je zejména realizace setkávání, takzvaných projektů people-to-people, a další zintenzivnění přeshraničních kooperací ve všech oblastech společenského života.

Zkušenosti získaných během dotačního období 2007 - 2013 bylo využito při přípravě aktuálního období. V oblasti procesu podpory lze konstatovat, že došlo k další profesionalizaci zejména poradenské činnosti. Důležitými rámcovými podmínkami pro zajištění kofinancování a usnadnění práce s FMP jsou možnost práce s paušálními sazbami a uznání věcných podílů.

Podstatnou překážku však představuje předfinancování.

Dotazování ale rovněž ukázalo, že je třeba vzít v potaz i další aspekty, které atraktivitu resp. práci s FMP ztěžují:

- Dosavadní akteři v přeshraniční práci, kteří této formě práce věnovali podstatnou část své profesní a veřejně prospěšné činnosti jako naprostou samozřejmost, odcházejí do důchodu nebo už nejsou aktivní. U „dorůstajících“ aktérů není tato forma spolupráce „důležitým“ těžišťem činnosti. Především i na komunální úrovni, pro kterou představuje přeshraniční spolupráce dobrovolný úkol, nemohou pokračovat dosavadní zvyklosti a postupy, např. kvůli nové struktuře (jakou jsou třeba integrace obcí).

- I na saské straně se pro zjednodušení využívá pro aktivity – pokud možno - zčásti prostředků z rozpočtu, ale i dalších (jednodušších) forem finanční podpory.
- Profesionální aktéři, kteří se organizují v nadacích, se ve zvýšené míře potýkají s finančními problémy v důsledku nízkých úroků, což vedlo k ukončení činnosti etablovaných aktérů (např. Nadace Brücke/Most)
- Pro další aktéry, např. v institucích a organizacích, může změna těžiště výzkumu nebo také odchod aktérů vést k ukončení dosavadních přeshraničních aktivit.

Přeshraniční spolupráce je možná hlavně díky angažovanosti jednotlivců.

Z toho vyplývají i podněty a důležité závěry pro úspěšnou práci euroregionů:

- Není samozřejmé, že lidé na území Euroregionu FMP znají, pro zvýšení známosti je zapotřebí zejména multiplikátorů (starostové, regionální management regionů) a představení stávající snadnější dostupnosti.
- Dobrý marketingový nástroj představují rovněž nabídky bezplatných školení od euroregionů pro žadatele.
- Jako doplnění je třeba využívat akcí jiných organizačních struktur, jako jsou např. okresní sportovní svaz, porady v kulturním prostoru, řady průmyslových a hospodářských komor atd., které vedou ke zvýšení povědomí.

Euroregiony se etablovaly jako důležití aktéři v příhraničním prostoru, jejich role a akceptance však nejsou „žádnou“ samozřejmostí. Důležité je, aby ke změně vedla i sebereflexe. V tomto procesu by neměla být užší spolupráce nebo také etablování großräumiger struktur, ale ani vnímání informačních a řídicích funkcí žádným tabu.





## Přílohy

### Seznam vyobrazení

Obr. 1	Území Euroregionu Elbe/Labe.....	9
Obr. 2	Srovnání podílu projektů podle dotačního obsahu .....	14
Obr. 3	Rozdělení žadatelů podle zeměpisné polohy .....	15
Obr. 4	Velikost projektů podle počtu účastníků v Česku.....	22

### Tabulky

Tab. 1	Výchozí situace českých přeshraničních projektů .....	11
Tab. 2	Výchozí situace saských přeshraničních projektů .....	11
Tab. 3	Žadatelé/příjemci přeshraničních projektů z FMP 2007–2013 .....	12
Tab. 4	Dotační oblast přeshraničních projektů z FMP 2007-2013 .....	13
Tab. 5	Srovnání podílů projektů na dotačních tématech .....	13
Tab. 6	Srovnání využití prostředků podle dotačních témat .....	14
Tab. 7	Územní struktura saských hlavních (lead) partnerů a českých projektových partnerů .....	16
Tab. 8	Územní struktura saských hlavních (lead) partnerů a českých projektových partnerů .....	17
Tab. 9	Srovnání vyhodnocení výsledků dotazování .....	18
Tab. 10	Splnění indikátorů programu českými přeshraničními projekty .....	20
Tab. 11	Splnění indikátorů programu saskými přeshraničními projekty .....	21
Tab. 12	Výdaje a podpora .....	23



Das Projekt „Evaluierung der grenzüberschreitenden Projekte in der Programmperiode 2007-2013 auf dem Gebiet der Euroregion Elbe/Labe“ wurde aus dem Kleinprojektfonds in der Euroregion Elbe/Labe gefördert.

Projekt „Evaluace přeshraničních projektů v programovém období 2007-2013 na území Euroregionu Elbe/Labe“ byl podpořen z prostředků Fondu malých projektů v Euroregionu Elbe/Labe.



Europäische Union. Europäischer  
Fonds für regionale Entwicklung.  
Evropská unie. Evropský fond pro  
regionální rozvoj.



Ahoj sousede. Hallo Nachbar.  
Interreg V A / 2014 – 2020

